



# Göteborgs Stads föreskrifter för naturreservatet Lärjeåns dalgång

**Beslutad av:**  
Stadsbyggnadsnämnden

**Gäller för:**  
Normgivning mot enskild

**Diarienummer:**  
SBF-2023-00596

**Datum och paragraf för  
beslutet:**  
2026-02-03, § 10

**Dokumentsort:**  
Normgivning mot enskild -  
Lokal föreskrift

**Giltighetstid:**  
Tills vidare

**Senast reviderad:**  
2026-02-03

**Dokumentansvarig:**  
Enhetschef Mark och miljö,  
stadsbyggnadsförvaltningen

# Innehåll

Göteborgs Stads föreskrifter för naturreservatet Lärjeåns dalgång .....	1
1. Inledning.....	3
2. Beslut om föreskrifter.....	3
2.1 Föreskrifter om inskränkningar i markägares och annan sakägares rätt att använda mark- och vattenområden (7 kap. 5 § miljöbalken).....	4
2.2 Föreskrifter om skyldighet att tåla visst intrång (7 kap 6 § miljöbalken) .....	7
2.3 Ordningsföreskrifterna om rätten att färdas och vistas inom naturreservatet samt om ordningen i övrigt inom naturreservatet (7 kap. 30 § miljöbalken).....	8
2.4 Kartor.....	9
3. Motivering och förtydligande av reservatets föreskrifter .....	9

# 1. Inledning

Föreskrifterna är de särskilda regler som gäller i reservatet. Det behövs för att ge området det skydd och den skötsel som krävs för att syftet ska kunna uppnås.

Naturresevat är stort och består av flera olika naturtyper, som är olika känsliga för störningar och andra åtgärder. I reservatet bedrivs bland annat djurhållning och odlingsverksamhet och det finns ett flertal anläggningar som är samhällsviktiga, inom och i anslutning till reservatet. Det är bland annat el- och vattenledningar, vägar och en nödvattentäkt. Föreskrifterna har anpassats för att ta hänsyn till dessa verksamheter och anläggningar samtidigt som de mer känsliga områdena behöver skyddas mot olika typer av störningar.

Naturresevatet är därför indelat i två föreskriftszoner: zon 1 och zon 2. Föreskrifterna som anger de inskränkningar i rätten att använda mark- och vattenområden som behövs för att uppnå syftet med reservatet ("A-föreskrifter") är anpassade efter zonerna. En åtgärd kan vara förbjuden att genomföra i en zon men vara tillåten i en annan. För vissa åtgärder krävs tillstånd från stadsbyggnadsnämnden, innan åtgärden kan genomföras.

B- och C-föreskrifterna gäller i hela reservatet om det inte står något angivet. Vissa åtgärder eller verksamheter är helt undantagna från föreskrifterna. Mer information finns under stycket "Motivering och förtydligande av reservatets föreskrifter".

I zon 1 finns en stor andel av naturresevatets prioriterade naturvärden. Det är här som de mest känsliga naturtyper som våtmarker, vattendrag med ravinerna och ravinlövsskogar finns. Ravinerna används på flera platser som beteshagar och föreskrifterna för zon 1 är anpassade så att betet ska kunna fortgå. I denna zon ingår Natura 2000-området. Det finns stigar och gångbroar för friluftslivet i zon 1 och dessa får fortsättningsvis underhållas enligt skötselplanen. Nya anordningar får byggas av förvaltaren i enlighet med skötselplanen. Detta ska göras med hänsyn till områdets känslighet.

Inom zon 2 finns friluftsområden, odlingsområden och skogsområden. Här bedöms naturen inte vara lika känslig mot slitage eller anläggande av nya friluftsanordningar. Marken inom zon 2 är inte lika lerig och tål bättre olika typer av friluftsaktivitet. Det finns befintliga friluftanordningar, som till exempel ridvägar och motionsspår samt områden som är lämpliga för nya typer av friluftsanordningar. Hänsyn ska tas till vattendragen vid underhåll av befintliga eller anläggning av nya friluftsanläggningar. I zonen bedrivs olika typer av odlingsverksamhet som grönsaks- och fruktodlingar samt stadsmiljöförvaltningens skogsskötsel. Föreskrifterna är anpassade efter dessa pågående verksamheter och deras möjlighet till att utvecklas.

## 2. Beslut om föreskrifter

Stadsbyggnadsnämnden beslutar att följande ska gälla i reservatet. Beslutet är fattat med stöd av 7 kap. 5, 6 och 30§ §§ miljöbalken samt 22 § förordningen (1998:1252) om områdesskydd enligt miljöbalken m.m. Beslutet är ett tilläggsbeslut till stadsbyggnadsnämndens beslut om att inrätta naturresevatets Lärjeåns dalgång (2025-02-25 §73).

Åtgärder kan dessutom kräva tillstånd enligt 7 kap. 28 a § miljöbalken, när det gäller ingrepp som kan skada Natura 2000-områdets arter och habitat.

De föreskrifterna som är markerade med \* förklaras närmare under stycket "Motivering och förklaring av reservatets föreskrifter".

## 2.1 Föreskrifter om inskränkningar i markägares och annan sakägares rätt att använda mark- och vattenområden (7 kap. 5 § miljöbalken)

*Inom reservatet är det förbjudet att i ZON 1 göra följande:*

Föreskrifterna A1-A11 gäller inte åtgärder som kräver tillstånd enligt föreskrifterna A22-A33.

1. Uppföra eller väsentligt ändra utformningen av byggnad eller annan anläggning. \*

*Förbudet gäller inte stängsel och hägnad kring betesmarker, odlingar eller tomtmark.*

*Förbudet gäller inte samlingsfällor eller vindskydd för betesdjur.*

2. Anlägga ny väg, vägbro, skogsbilväg, gång-/cykel-/ridväg, vändplats och bilparkering eller liknande. \*
3. Borra, spränga, gräva, schakta, muddra, påla eller bedriva täkt av något slag.

*Förbudet gäller inte rensning av befintliga diken i beteshagar, anläggande av nya täckdiken samt underhåll av befintliga täckdiken i betesmarker.*

*Förbudet gäller inte normala underhållsåtgärder.*

4. Anordna upplag, fylla ut eller tippa massor.
5. Ta bort eller skada värdefulla stenmurar eller odlingsrösen utanför jordbruksmark.

*Stenmurar och odlingsrösen i jordbruksmark är redan skyddade enligt det generella biotopskyddet.*

6. Använda Mölnebacken för vattenuttag med pumpanordning. \* Förbudet gäller inte markavvattningsföretag och andra redan givna tillstånd.
7. Påverka områdets hydrologi genom att dika, dämna, valla in eller leda bort vatten.

*Förbudet gäller inte rensning av befintliga diken i beteshagar, anläggande av nya täckdiken samt underhåll av befintliga täckdiken i betesmarker.*

8. Använda kemiska eller biologiska bekämpningsmedel, kalk eller gödsel.

*Förbudet gäller inte kalkning som godkänts av länsstyrelsen.*

9. Avverka, röja, ta bort eller på annat sätt skada levande eller döda träd och buskar, oavsett om de står upp eller ligger ner, utanför betesmark. Förbudet gäller inte träd som fallit över tomtmark, byggnad, vägar eller stigar.

*Förbudet gäller inte ved som dämmer i vattendraget. Veden kan med fördel dras parallellt med stranden. Träd som avverkas ska i sin helhet sparas inom reservatet*

*Förbudet gäller inte vid röjning av sly och buskar i direkt anslutning till befintliga anläggningar som har tillkommit i laga ordning vid normalt underhåll av dessa anläggningar.*

10. Ta ner träd inom 3 meter från vattendragskanten i betesmark.

*Förbudet gäller inte röjning av igenväxningsvegetation. \**

11. Så, plantera eller sätta ut arter från samtliga artgrupper. \*

Inom reservatet är det förbjudet att i ZON 2 göra följande:

Föreskrifterna A12-A21 gäller inte åtgärder som kräver tillstånd enligt föreskrifterna A22-A33.

12. Uppföra eller väsentligt ändra utformningen av byggnad eller annan anläggning. \*

*Gäller inte stängsel och hägnad kring betesmarker, odlingar eller tomtmark.*

*Förbudet gäller inte byggnad och anläggning som inte är permanenta och som behövs för skogsskötselns behov.*

*Förbudet gäller inte jaktorn eller annan anläggning för jakt till exempel åtel eller gömsle.*

13. Anlägga ny bilväg och ny vägbro.

14. Borra, spränga, gräva, schakta, muddra, påla eller bedriva täkt av något slag.

*Förbudet gäller inte rensning av befintliga diken i beteshagar, anläggande av nya täckdiken samt underhåll av befintliga täckdiken i betesmarker.*

*Förbudet gäller inte normala underhållsåtgärder.*

*Förbudet gäller inte grävning inom de område som är markerat på karta 4.*

15. Anordna upplag, fylla ut eller tippa massor.

*Gäller inte tillfälliga upplag för jordbruk och skogsbruk under kortare tid än ett år.*

16. Ta bort eller skada värdefulla stenmurar och odlingsröse utanför jordbruksmark.

*Stenmurar och odlingsrösen i jordbruksmark är redan skyddade enligt det generella biotopskyddet.*

17. Dika, dämna, leda bort vatten eller valla in vatten.

*Gäller inte rensning av befintliga diken.*

18. Använda kemiska eller biologiska bekämpningsmedel, kalk eller gödsel.

*Gäller inte kalkning som godkänts av länsstyrelsen.*

19. Avverka särskilt skyddsvärda träd. \*

20. Så, plantera eller sätta ut arter från samtliga artgrupper. \*

*Förbudet gäller inte inom område som är markerat på karta 4.*

21. Avverka större ytor än 0,5 hektar inom skötselområde Barrdominerad skog (Stadens mark). \*

*Slutavverkningar får endast ske efter en allvarlig skada på skogen, eller vid risk för allmänhetens säkerhet (exempelvis vid höga vindkänsliga bestånd nära bebyggelse) eller vid risk för skada på naturreservatets värden.*

Utan tillstånd från stadsbyggnadsnämnden är det förbjudet att göra följande:

22. Bekämpa invasiva främmande arter med metoder som är förbjudna enligt föreskrifterna A3, A8-A9, A14 eller A18 ovan.
23. Uppföra enklare byggnad för verksamhetens behov inom de område som är markerat på karta 4. \*
24. Inom zon 2 uppföra enklare byggnad eller anläggning i syfte att tillgodose allmänhetens behov av lokaler för information, övernattning, värmestugor, toaletter, utsiktstorn och motsvarande.
25. Gallra träd enligt sträckning som är markerad på karta 5.
26. Inom zon 2 anlägga vandrings-, cykel eller ridväg
27. Ersätta befintlig bro.
28. Inom zon 2 anlägga ny tillfartsväg.
29. Anlägga ny luft- eller markledning eller ledning i vatten. Detta gäller även för tillhörande anläggning avsedd för allmänt ändamål. \*
30. Gräva ner befintlig luftledning. \*
31. Utföra nödvändiga åtgärder för att ta hand om eller rena dagvatten samt hindra översvämningar, som inte går att utföra på annan plats. Gäller även anläggande av dammar och våtmarker. \*
32. Utföra åtgärder som förbättrar mark- och vattenmiljön, kopplat till deponier och utsläpp.
33. Utföra åtgärder för att öka markens stabilitet och för att förebygga skred.

Föreskrifter enligt A gäller inte i följande fall:

- När förvaltaren, eller den förvaltaren utser, utför de åtgärder som behövs för att tillgodose syftet med naturreservatet och som framgår under B-föreskrifterna.
- När förvaltaren, eller den förvaltaren utser, åtgärdar träd som förvaltaren bedömer utgör en påtaglig risk för människor, trafiksäkerhet eller egendom.
- Vid reparation, underhåll och ombyggnad av befintliga nedgrävda ledningar och befintliga luftledningar med tillhörande anläggningar.
- Vid förnyelse av ledningar inom befintlig ledningsrätt, nyttjanderätt, servitut eller stöd av markupplåtelseavtal som har tecknats mellan Göteborgs stad och koncernen Göteborg Energi. Markskador ska då om möjligt undvikas, men uppkommer markskador ska de repareras.
- Vid arbete inom vägområde i syfte att underhålla eller reparera väg eller vid

drift, underhåll och bibehållande av konstruktioner som avser vägar, vägområde, broar samt till vägarna hörande konstruktioner, anläggningar och väganordningar (bland annat gång- och cykelväg).

- Utan hinder av föreskrifterna får Göteborgs stad Kretslopp och vatten och Stadsmiljöförvaltningen anlägga nya omlöp för fisk i Lärjeån, enligt lagakraftvunnen miljödom.
- Utan hinder från föreskrifterna får Göteborgs stad Kretslopp och vatten renovera vattenintaget i Kvarndammen och genomföra alla åtgärder kopplade till underhåll och nödvändiga utökningar av dricksvattenanläggningar. För åtgärder som inte är akuta ska utförandet, i de fall lagstiftning så kräver, föregås av anmälningar och/eller tillståndsansökningar.

## 2.2 Föreskrifter om skyldighet att tåla visst intrång (7 kap 6 § miljöbalken)

Följande gäller i hela naturreservatet där inget annat anges.

Fastighetsägare och innehavare av särskild rätt ska tåla att följande åtgärder genomförs för att tillgodose syftet med naturreservatet:

1. Naturreservatets gränser märks ut i terrängen (på land).
2. På kommunal mark: Informationsskyltar sätts upp och underhålls.
3. På kommunal mark: Vandringsleder, gångvägar, vandringsstigar, ridvägar, eldstäder, vindskydd och picknickbord anläggs och underhålls.
4. På kommunal mark: gångbroar över vattendrag anläggs. Befintliga gångbroar repareras och underhålls. Broar som utgör en säkerhetsrisk kan stängas av.
5. Naturvårdsinriktad skötsel utförs i skötselområdena Ädellövskog, Lövskog med barrskogspartier och Lövsumpskog genom röjning, gallring, tillskapande av död ved, friställning av träd samt planering för efterträdare.
6. Diken läggs igen och att dämningsarbeten utförs i skötselområdena Lövsumpskog och Barrdominerad skog.
7. Naturvårdsinriktad skötsel utförs i skötselområde Barrdominerad skog genom röjning, gallring, luckhuggning, tillskapande av våtmarker, tillskapande av död ved, skogsbete och planering.
8. Åtgärder genomförs i syfte att motverka skadeangrepp av åttatandad granbarkborre eller annan skadegörare, om skadeangreppet påtagligt kan hota syftet med reservatet. Sådana åtgärder kan vara utplacering av fällor och fångvirke, fällning och barkning av angripna träd, rotkapning och/eller barkning av vindfällan. Detta får göras förutsatt att angreppet utgör ett påtagligt hot mot områdets kontinuitetsberoende naturvärden. Fällda träd ska i första hand lämnas på plats, men får flyttas eller transporteras ut om natur- eller friluftsvärden

påtagligt hotas. Eventuellt fångvirke ska föras ut ur reservatet.

9. Bekämpning av invasiva främmande arter utförs.
10. På kommuens mark: Förvaltaren kan ta beslut om nedtagning av riskträd där kan orsaka skada på människa eller egendom. Riskträd i naturreservaten utmed vägar, markerade stigar, leder och intill byggnader och anläggningar, ska kunna fällas och kapas.
11. Lärjeån, Mølnebäcken, Hultabäcken, Bingaredsbäcken och Äsperedsbäcken restaureras. Detta inkluderar att vandringshinder tas bort, att lekplatser för fisk förbättras genom att lekgrus läggs ut samt att rensande vattensträckor återställs genom att stenblock placeras ut i ån. Öring och flodpärlmussla samlas in från vattendrag med hög förekomst och planteras ut i vattendrag med låg förekomst.
12. Betesdrift med tillhörande åtgärder inklusive uppsättning och underhåll av stängsel utförs.
13. Nya våtmarker och dammar anläggs. Røjning och rensning görs i våtmarker och dammar vid behov för att hindra igenväxning.
14. Undersökningar av djur- och växtarter samt av mark- och vattenförhållanden utförs inklusive insamling av arter.

### **2.3 Ordningsföreskrifterna om rätten att färdas och vistas inom naturreservatet samt om ordningen i övrigt inom naturreservatet (7 kap. 30 § miljöbalken)**

Inom reservatet är det förbjudet att göra följande:

1. Elda. Förbudet gäller även engångsgrillar men inte andra medhavda grillar som gasol- och spritkök eller liknande.  
*Förbudet gäller inte eldning av sly och ris som uppkommit efter røjning av betesmarker.*
2. Cykla och rida, förutom på allmän väg eller anvisade cykel- eller ridvägar. Se karta 3g-3h i skötselplanen.
3. Ha okopplad hund på av kommunen anlagda och markerade leder eller i betesmarker med betesdjur.  
*Förbudet gäller inte brukshund i samband med skötsel i betesmarker, jakt, privata markägare på egen fastighet eller vid eftersök av skadat vilt.*
4. Ta bort eller på annat sätt skada döda träd eller buskar, oavsett om de står upp eller ligger ner.  
*Gäller inte det område som är markerat på karta 4.*
5. Övernatta mer än 2 nätter i sträck på samma plats.
6. Parkera husvagn eller husbil utanför anvisad parkeringsplats. På de anvisade parkeringsplatserna får inte parkering av husvagn, husbil eller liknande ske mellan klockan 00.00-04.00

Utan tillstånd från Stadsbyggnadsnämnden är det förbjudet att göra följande:

7. Anordna lägerverksamhet, tävling, och andra arrangemang med fler än 100 deltagare.

*Gäller inte för golfklubbens eller bågskytteklubbens verksamhet.*

C-föreskrifter enligt ovan gäller inte i följande fall:

- När förvaltaren, eller den förvaltaren utser, utför de åtgärder som behövs för att tillgodose syftet med naturreservatet och som framgår under B.
- När förvaltaren, eller den förvaltaren utser, genomför naturinventeringar vilka även kan innebära insamling av arter i vetenskapligt syfte.
- Vid reparation, underhåll, trädsäkring och ombyggnad av befintliga luftledningar gäller inte föreskrift C:4. Markskador ska då om möjligt undvikas, men uppkommer markskador ska de repareras.

Annan lagstiftning gäller som vanligt. Se avsnitt Upplysningar.

## 2.4 Kartor

Karta 1–3 Föreskrifterszoner

Karta 4–5 Precisering av A-föreskrifter i Naturreservatet

## 3. Motivering och förtydligande av reservatets föreskrifter

Inom och i anslutning till naturreservatet finns ett flertal samhällsviktiga funktioner, såsom nödvattentäkt, infrastruktur samt vatten-/gas- och elledningar. Lärjeån är en nödvattentäkt för Göteborg stad. Alla dessa samhällsviktiga funktioner behöver kunna utvecklas inom och i anslutning till reservatet. Det kan vara nya elledningar, nya ledningar för vatten och avlopp samt skredsäkring av till exempel väg och järnväg.

Det krävs tillstånd för dessa typer av verksamheter och åtgärder inom reservatet och ansökan om tillstånd behöver passera stadsbyggnadsnämnden. De ovan nämnda funktionerna ska ses som viktiga allmänna intressen och det är prioriterat att dessa ska kunna genomföras i reservatet.

Inom reservatet finns ett antal åtgärder som kräver att man ansöker om tillstånd från reservatsföreskrifterna. Syftet med tillståndsplikt är inte att hindra åtgärder utan att det ska vara möjligt att ställa villkor som styr hur, när och var de sker. Det kan till exempel handla om att hitta den bästa platsen för en åtgärd utifrån reservatets värden. Villkoren sätts för att undvika skador eller negativa påverkan på de värden som reservatet ska skydda. I första hand ska alltid alternativa lösningar, som

inte medför ingrepp i naturreservatet utredas. Om den enda rimliga lösningen är att göra ingrepp i naturreservatet, ska planering för att minimera ingrepp ske.

Föreskrift A1 och A12: Att uppföra eller väsentligt ändra utformningen av byggnad eller annan anläggning är förbjudet med hänsyn till området natur- och friluftslivsvärden samt den öppna landskapsbilden. Dalgången har en mycket tilltalande landskapsbild som är beroende av fortsatt brukade. Ny byggnation kan medföra behov av skredsäkring, vilket kan riskera att påverka bland annat vattendragen och ravinerna negativt.

Föreskrift A2: Anlägga ny väg, vägbro, skogsbilväg, gång-/cykel-/ridväg, vändplats och bilparkering eller liknande är förbjudet inom zon 1 med hänsyn till markens känslighet. Anläggandet av dessa typer av anläggningar kan medföra behov av skredsäkring, vilket kan riskera att påverka bland annat vattendragen och ravinerna negativt.

Förvaltaren kan anlägga nya väg och stigar enligt skötselplanen.

Föreskrift A6: Förbudet mot att använda Mølnebäcken för vattenuttag med pumpanordning beror på att bäcken är en mycket viktig lokal för flodpärlmusslan. Föreskriften gäller alla typer av pumpanordningar. Det har vid tillfällen observerats att Mølnebäcken nästan varit helt torrlagd.

Flodpärlmusslan, fisk och andra vattenlevande organismer tar stor skada av låga vattennivåer och torrläggning av vattendrag. Uttorkning av vattendrag kan leda till förhöjda vattentemperaturer och syrebrist.

Föreskrift A10: En funktionell kantzon har stor betydelse för djur- och växtlivet i vattendragen. En kantzon bestående av träd och buskar har flera viktiga funktioner för ekologin i ett vattendrag.

För att djurhållare ska kunna sköta sina betesmarker är det tillåtet att röja igenväxningsvegetation i form av lövsly och buskar vid vattendragskanten.

Föreskrift A11 och A20: Förbudet att så, plantera eller sätta ut arter från samtliga artgrupper finns i reservatet för att förhindra spridning av främmande invasiva arter. Förbudet finns också för att hindra utsättning av husdjur som till exempel fiskar och sköldpaddor i dammar och vattendrag. Denna typ av utsättningar riskerar att i värsta fall slå ut naturligt förekommande arter och ekosystem.

Inom områdena i bilaga 2d pågår odlingsverksamhet på betesmark. Därför är dessa områden undantagna från förbudet. Dock är det inte tillåtet att plantera eller så främmande invasiva arter.

Föreskrift A19: Förbudet att avverka särskilt skyddsvärda träd avser följande träd:

- Levande eller döda träd som är grövre än en meter i diameter på det smalaste stället under brösthöjd.
- Levande eller död gran, tall, ek och bok som är äldre än 200 år. Övriga trädslag som är äldre än 140 år.
- Levande eller döda träd som är grövre än 40 cm i diameter i brösthöjd med utvecklad hållighet i huvudstammen.

Föreskrift A21: Bakgrunden till denna föreskrift är hämtad från Göteborgs stads skogspolicy. Att det är tillåtet att avverka skog upp till 0,5 hektar inom naturreservatet beror på att det ska vara möjligt för förvaltaren att ta ner träd efter en allvarlig skada på skogen. Det kan vara skador efter en storm eller efter angrepp av granbarkborre eller andra skadegörare. Syftet med nedtagningen är antingen om det

finns en risk för allmänhet eller egendom eller om naturreservatets värden riskeras. Efter en skada kan träd behöva tas ner för att besökare ska kunna röra sig i skogen utan risk.

Föreskrift A23: Inom området i bilaga 2d pågår det odlingsverksamhet. Verksamheterna kan behöva uppföra enklare byggnader. Det ska röra sig om byggnader av enklare slag, till exempel växthus, förråd eller liknande.

Byggnader ska uppföras på ett sådant sätt att marken lätt ska kunna återställas till sitt ursprungliga skick. Inga träd får tas ner i.

Byggnader kan även behöva strandskyddsdispens och prövning enligt Natura-2000 bestämmelserna.

Föreskrift A29 och A30: För att inte riskera att natur- och kulturvärden skadas, så krävs tillstånd från Stadsbyggnadsnämnden vid nedgrävning av ledningar och anläggningar som behövs för till exempel fiber, telefon, el, vatten och avlopp.

Syftet är inte att förhindra nedgrävningar utan att man under tillståndsprövningen exempelvis kan styra grävningen till lämpliga sträckor, åtgärden får inte motverka naturreservatets syfte.

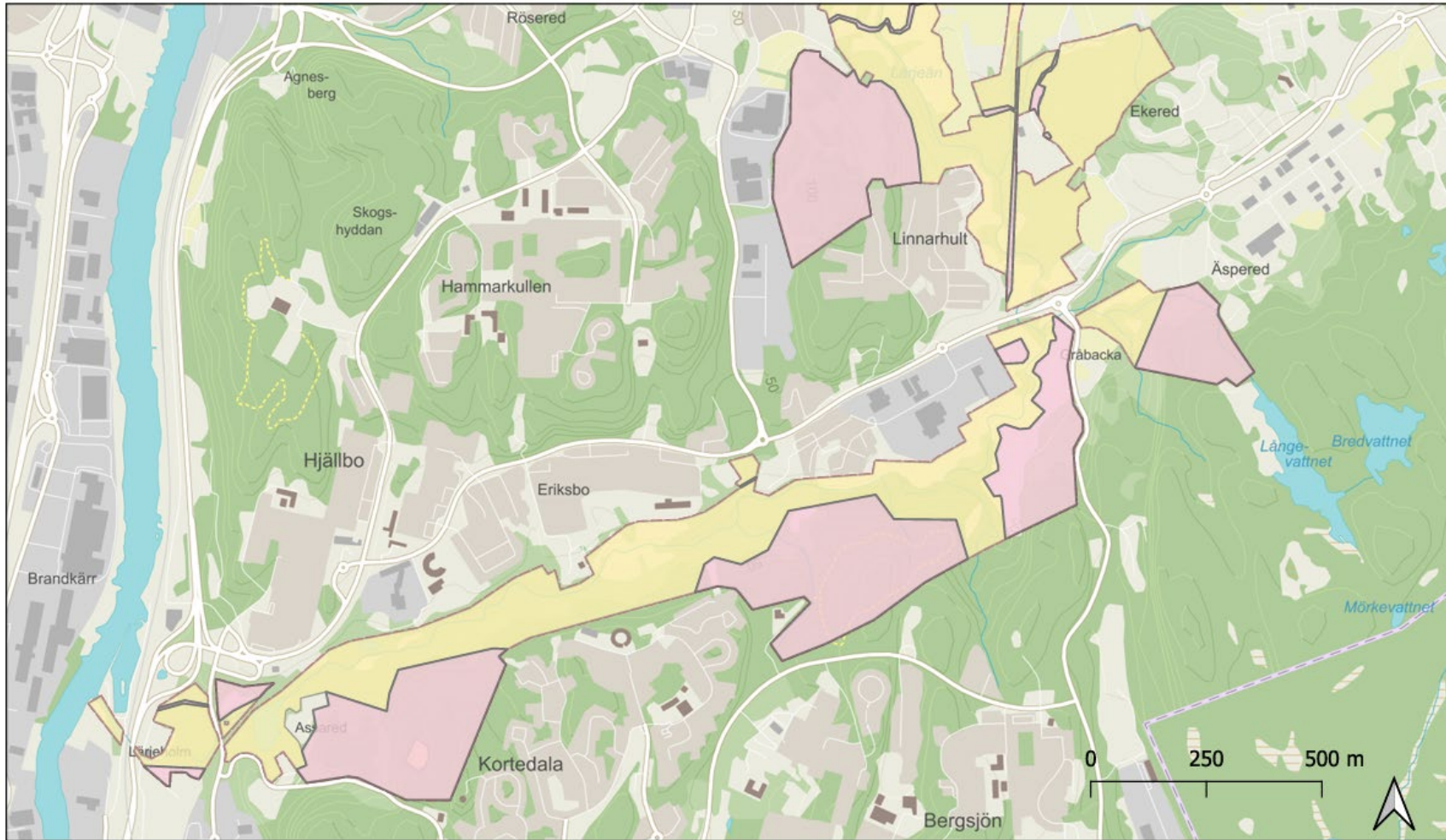
Föreskrift A31: Det krävs tillstånd för att utföra nödvändig åtgärd för att ta hand om eller rena dagvatten samt hindra översvämning, som inte går att utföra på annan plats. Detta innefattar alla typer av dagvattendammar, fördröjningsmagasin och våtmarker. Våtmarker är viktiga för den biologiska mångfalden och bidrar till en mängd olika ekosystemtjänster som vi är beroende av. Det ska i första hand undersökas om befintliga våtmarker kan restaureras innan det planeras för att anlägga nya våtmarker. I reservatet är nya våtmarker och fördröjningsmagasin en viktig del i att minska flödesvariationerna i Lärjeån, vilket i sin tur kan ge ett minskat behov av skredsäkring. I takt med klimatförändringarna blir denna typ av åtgärder allt viktigare. Dammar och våtmarker kan också hjälpa till att fånga upp näringsämnen. Anledningen till att det krävs tillstånd från stadsbyggnadsnämnden är att det kan finnas behov av att ställa krav på till exempel utformning, placering och tidpunkt när åtgärder kan utföras, så att negativ påverkan på reservatets natur- och friluftsvärden blir så liten som möjligt. Anläggande av våtmarker och dammar är prioriterade åtgärder i skötselplanen.

Föreskrift A33: För skredsäkring och erosionsförebyggande åtgärder för befintliga byggnader och anläggningar krävs ett tillstånd från stadsbyggnadsnämnden. I reservatet ska man i första hand arbeta med mjuka eller kombinerade naturanpassade erosionsskydd om åtgärder måste vidtas. Ett mjukt erosionsskydd som består av växter av olika slag kan väljas om förutsättningarna i och kring vattendraget är de rätta, exempelvis måttlig vattenhastighet, små variationer i vattennivåer och flack släntlutning. I andra hand ska man minimera sträckor som behöver åtgärdas där traditionella erosionsskydd ändå blir nödvändiga.

Föreskrift C2: I reservatet är det förbjudet att cykla och rida förutom på allmän väg eller anvisade cykel- eller ridvägar. Lederna och stigarna i reservatet ligger ofta nära Lärjeån i ravinerna och eftersom marken är känslig tål den inte ytterligare slitage från cykling och ridning. Dessa marker är ofta leriga och det krävs mycket resurser att underhålla dessa leder och stigar. Delar av en anlagd ridväg går genom naturreservatet. Stadsbyggnadsnämnden ser positivt på att människor tar sig ut i naturen och ägnar sig åt friluftaktivitet. Därför har det införts förbud mot cykling och ridning i de områdena som är absolut mest känsliga mot slitage. Det finns andra områden i reservatet där det inte är förbjudet att rida och cykla. I dessa områden finns det också möjlighet att anlägga nya leder och stigar för både ridning och cykling.

Föreskrift C7: Föreskrift gällande läger och tävlingar. Organiserade verksamheter med fler än 100 deltagare är tillståndspliktiga. Syftet är inte att förhindra sådana aktiviteter utan att det ska vara möjligt

att ställa villkor som styr hur, när och var det sker. Detta för att undvika negativ påverkan på känsliga områdena till raviner eller våtmarker.



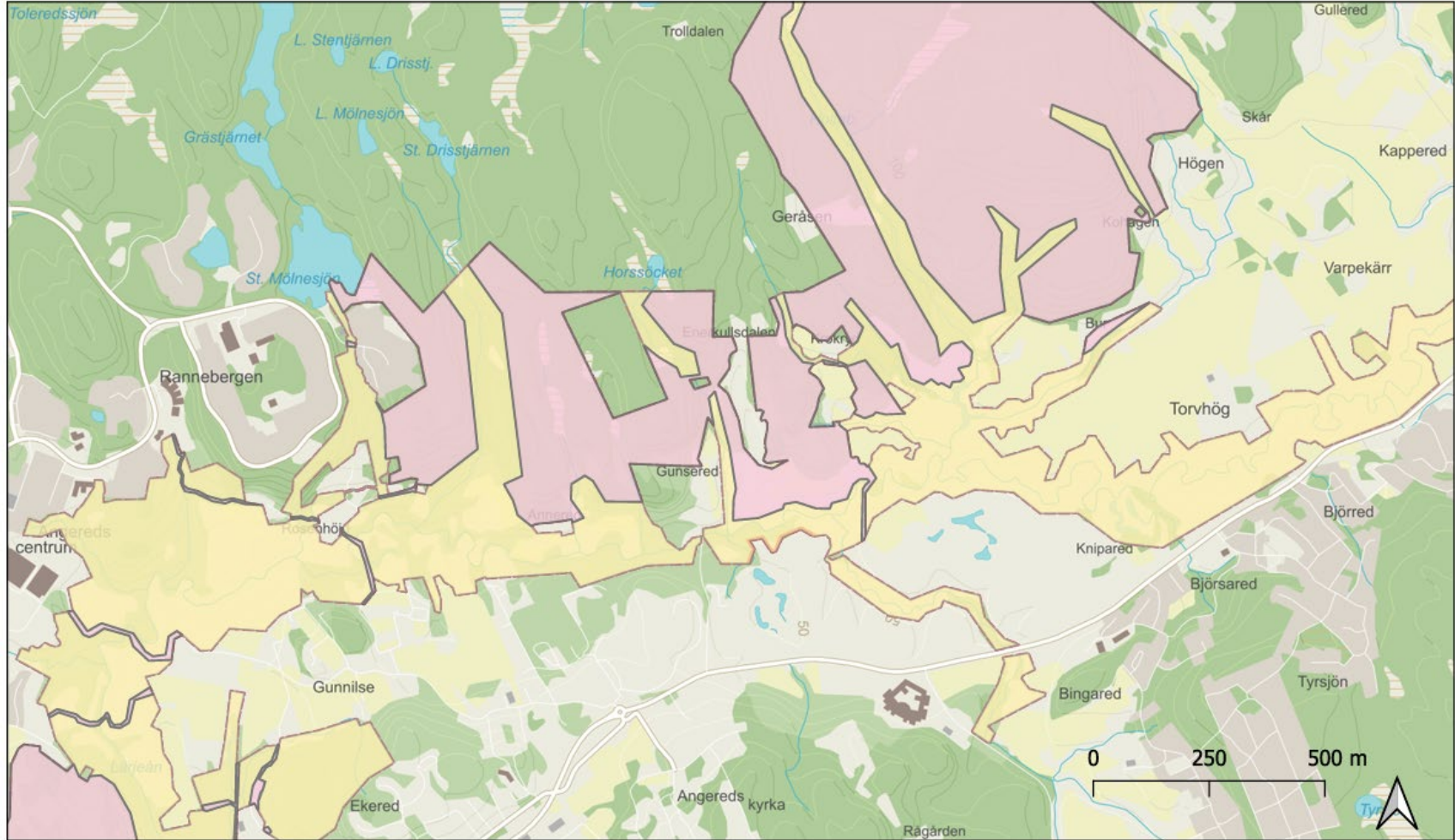
Karta 1 Föreskriftszoner  
 Naturreservatet Lärjeåns dalgång

- Reservatsgräns
- Zon I
- Zon 2

Illustrationskarta till beslut om föreskrifter  
 för naturreservatet Lärjeåns dalgång.  
 2026-02-03

© Göteborgs Stad





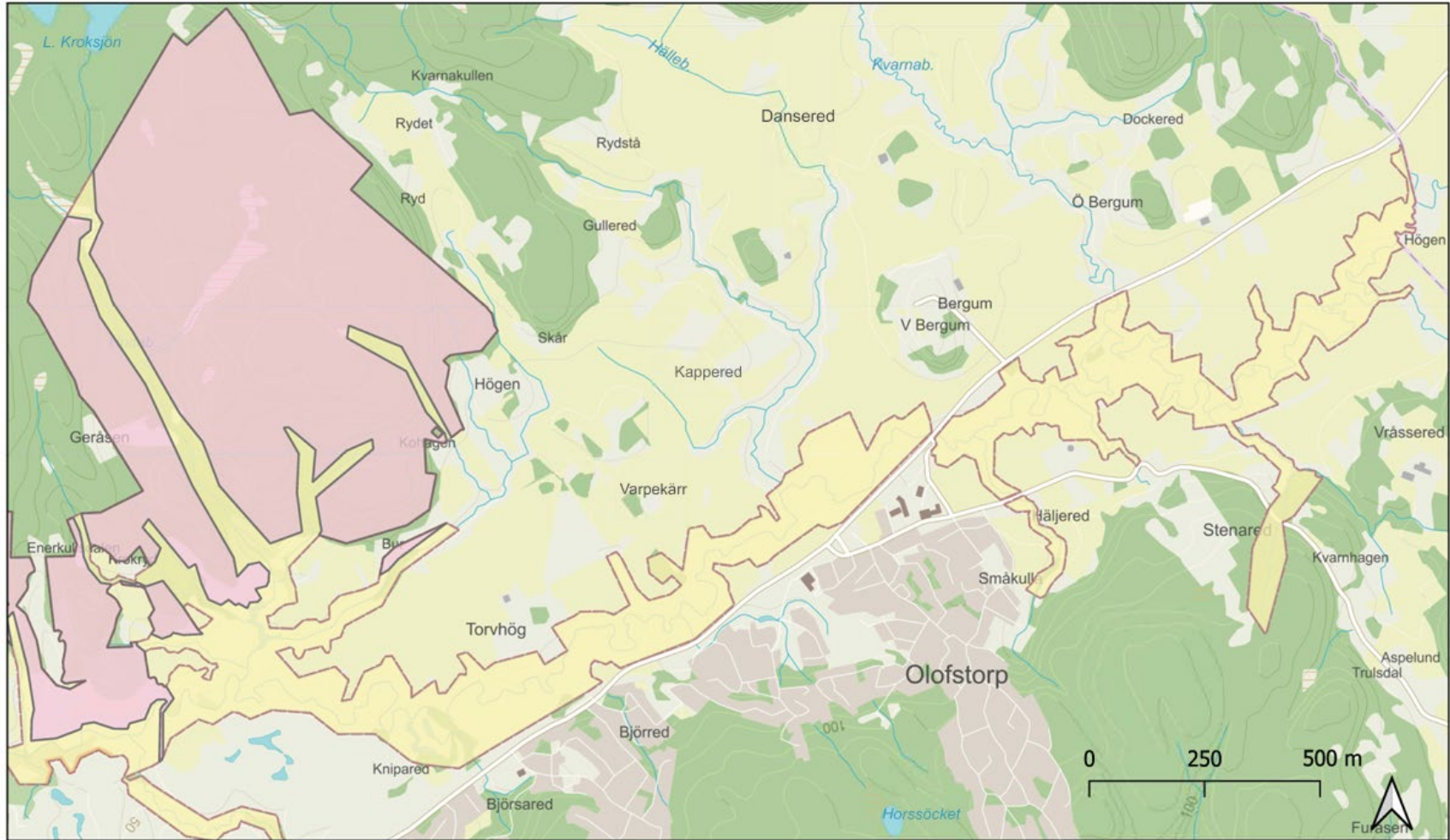
Karta 2 Föreskriftszoner  
 Naturreseptatet Lärjeåns dalgång

- Reservatsgräns
- zon I
- zon 2

Illustrationskarta till beslut om föreskrifter  
 för naturreseptatet Lärjeåns dalgång.  
 2026-02-03

© Göteborgs Stad





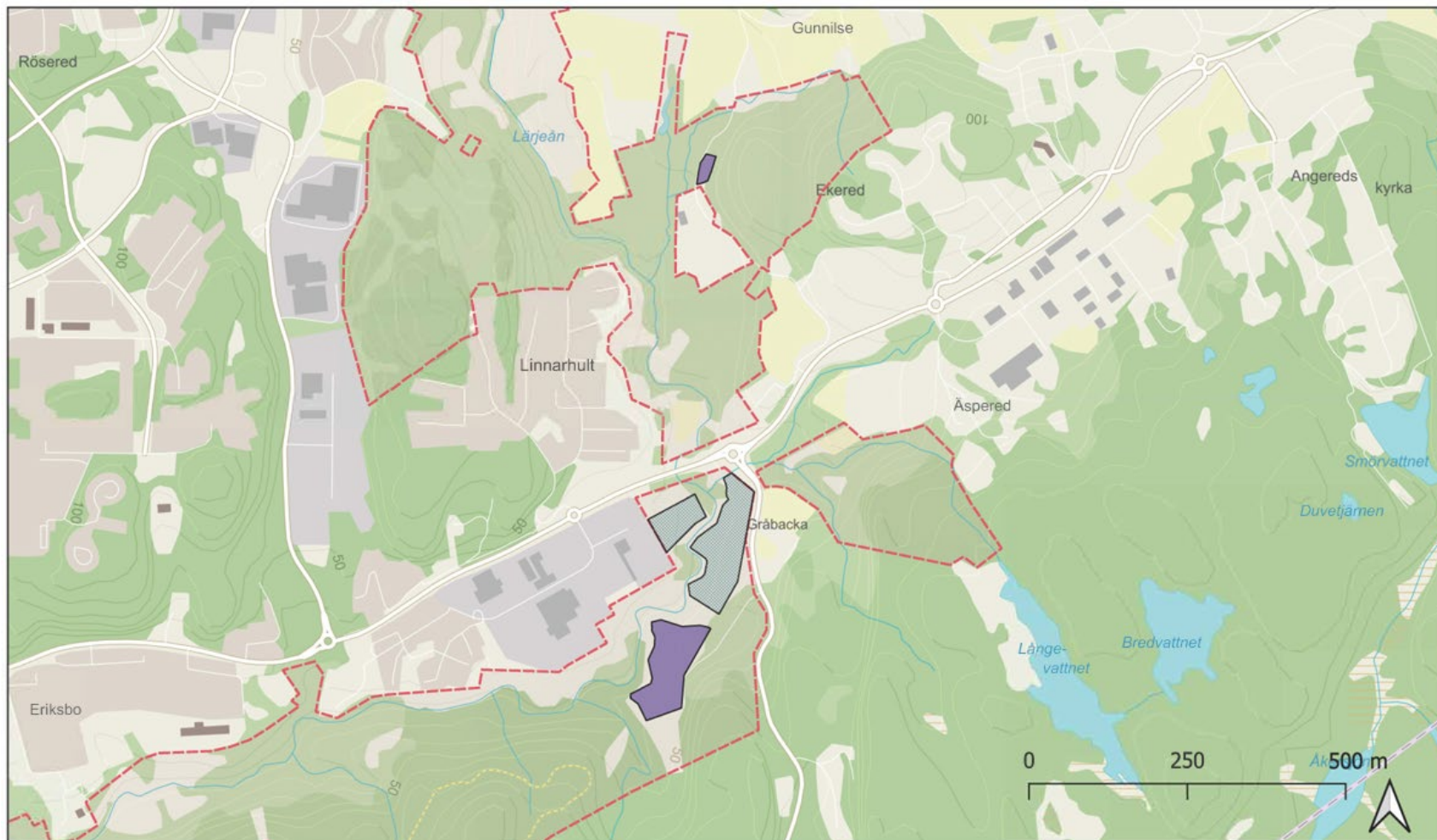
Karta 3 Föreskriftszoner  
Naturreservatet Lärjeåns dalgång

- Reservatsgräns
- zon 1
- zon 2

Illustrationskarta till beslut om föreskrifter  
för naturreservatet Lärjeåns dalgång.  
2026-02-03

© Göteborgs Stad





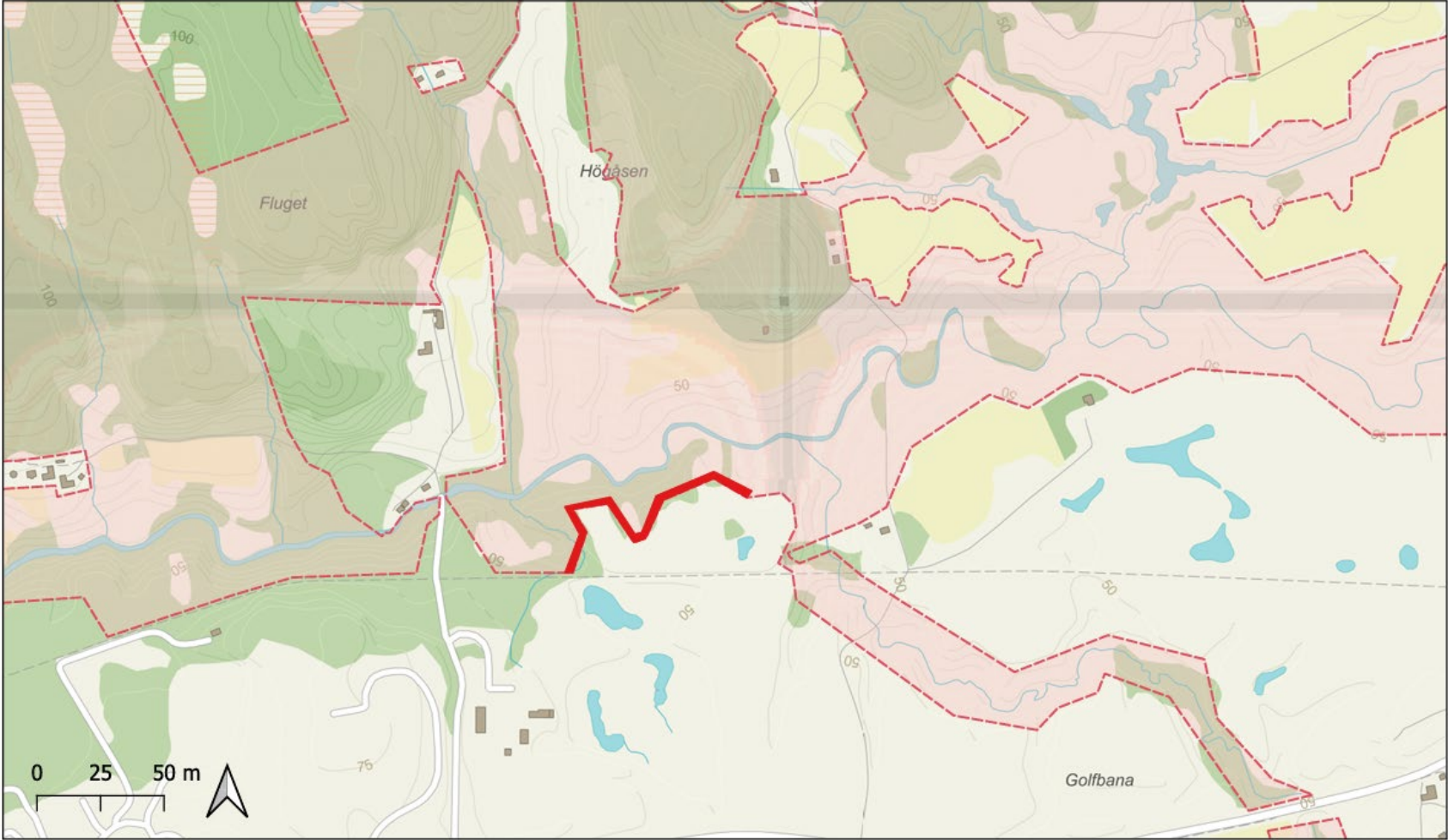
Karta 4 Precisering av A-föreskrifter i  
Naturreservatet Lärjeåns dalgång

- Reservatsgräns
- Mark undantagen föreskrift A14 (grävning), A20 samt C4.
- Mark undantagen föreskrift A14 (grävning), A20 samt C4. Tillståndsplikt enligt A23.



Illustrationskarta till beslut om föreskrifter  
för naturreservatet Lärjeåns dalgång.  
2026-02-03

© Göteborgs Stad





Karta 5, Precisering av A-föreskrift  
Naturreservatet Lärjeåns dalgång

-  Reservatsgräns
-  Mark med tillståndsplikt för gallning av träd, enligt föreskrift A25.

Illustrationskarta till beslut om föreskrifter  
för naturreservatet Lärjeåns dalgång.  
2025-02-03

© Göteborgs Stad  
© Lantmäteri

